

Eiers instruksjonsbok

Hobby 430 Open og Hobby 430 Sport

Innledning

Denne håndboken er utarbeidet for å hjelpe deg med å bruke båten din på en trygg og behagelig måte. Den inneholder detaljer om båten, utstyret som er levert eller installert, dens systemer og informasjon om drift, vedlikehold, forebygging av ulykker og håndtering av disse. Vennligst les nøye og gjør deg kjent med båten før du tar den i bruk.

Denne brukerhåndboken er ikke et kurs i båtsikkerhet eller navigasjon. Dersom dette er din første båt, eller dersom du bytter til en båttype du ikke er kjent med, vennligst for din egen komfort og sikkerhet, sørg for at du får opplæring og erfaring i håndtering før du "tar kommandoen" over båten. Din forhandler hjelper deg med dette.

Sørg for at forventede vær- og sjø-forhold samsvarer med designkategorien for båten din, og at du og mannskapet ditt er i stand til å håndtere båten trygt under disse forholdene.

Selv om båten din er klassifisert for det, kan kombinasjonene i sjø- og vindforholdene innenfor designkategorien variere mye. Din båt er i designkategori C, som har en bruksbegrensning utover 2m signifikant bølgehøyde og 13,7 sekundmeter vind. Bølgefrequensen spiller inn på hvor skarpe bølgekammene blir, samt farene ved en plutselig bølge eller vindkast. Disse er derfor farlige forhold, hvor kun et kompetent, erfarent og opplært mannskap, og en godt vedlikeholdt båt kan operere trygt.

Denne brukerhåndboken er ikke en detaljert vedlikeholds- eller feilsøkingssguide. Ved problemer, vennligst kontakt båtprodusenten eller en salgsrepresentant. For vedlikehold av motor og annet utstyr, se egne manualer.

Sørg alltid for at båten din vedlikeholdes riktig, og ta hensyn til slitasjen som kan oppstå over tid som følge av hard bruk eller feil bruk.

Enhver båt, uansett hvor sterk den er, kan bli alvorlig skadet hvis den ikke brukes riktig. Inspiser båten regelmessig, spesielt etter mistanke om skade. Juster alltid båtens fart og retning etter værforholdene.

Alle personer om bord skal bruke egnet redningsvest eller flyteutstyr når de er om bord i båten. Båtfører har ansvaret for at barn under 15 år har lovpålagt utstyr.

Redningsvester skal være CE-merket.

Mannskapet bør være kjent med bruken av alt sikkerhetsutstyr og nødhåndtering (mann-over-bord-redning, tauing osv.).

OPPBEVAR DENNE HÅNDBOKEN PÅ ET TRYGT STED,
OG LEVER DEN VIDERE TIL NY EIER DERSOM DU SELGER BÅTEN.

Din båt er sertifisert i samsvar med EU direktiv (2013/23/EU) fritidsbåt direktivet.

Informasjon om faregradering

FARE – indikerer en overhengende farlig situasjon som kan føre til dødsfall eller alvorlig skade.

ADVARSEL – indikerer en potensiell farlig situasjon som kan føre til dødsfall eller alvorlig skade.

FORSIKTIG – indikerer en potensiell farlig situasjon som kan føre til mindre eller moderate skader.

MERKNAD – angir informasjon som anses viktig, men som ikke er relatert til fare, f.eks. relatert til skade på eiendom.

Innholdsfortegnelse

Innledning.....	1
Informasjon om faregradering	2
Tekniske data	4
Produksjonsnummer WIN (Watercraft Identification Number)	4
Produksjonsskilt (Buildersplate)	5
Maks antall personer	6
Last	6
Motorinformasjon	6
Sikkerhet og utrustning	7
Selvlensing	7
Lensesystem innerskrog	9
Stabilitet og oppdrift	9
Motor og drivstoffsystem	10
Utenbordsmotor.....	10
Drivstoffsystem.....	10
Forebyggende brannvern	11
Elektrisk system	11
Elektrisk system	11
Håndtering av båten	12
Under kjøring.....	12
Start av motor.....	12
Mann overbord; forebygging og redning	12
Miljø.....	14
Ankring, fortøyning og tauing.....	14
Løft og frakt av båt på henger	15
Produsentinfo	15

Tekniske data

Modell	430 Open	430 Sport
Designkategori ¹	C	C
M _{LC} ²	275 kg*	300 kg*
M _{LDC} ³	780 kg	805 kg
L _H ⁴	4,42 m	4,42 m
B _H ⁵	1,70 m	1,70 m
L _{MAX} ⁶	4,44 m	4,44 m
B _{MAX} ⁷	1,72 m	1,72 m
H _A ⁸	0,73 m	1,28 m
T _{MIN}	0,28 m	0,28 m
T _{MAX} ⁹	0,70 m	0,70 m
Fremdriftsanordning	Påhengsmotor	Påhengsmotor
Innvendig fribord	0,62/0,72 m	0,62/0,72 m
Vekt uten motor	275* kg	300* kg
Maks antall personer	5 stk	5 stk
Max hk	30 hk	30 hk
Stammelengde	Lang 20 tommer	Lang 20 tommer

Produksjonsnummer WIN (Watercraft Identification Number)

Produksjonsnummeret består av 14 tegn:

- Landskode til produsenten av båten
- Identifikasjonskode til produsenten
- Serienr på den aktuelle båten
- Måned og år for produksjon av den aktuelle båten
- Modellår

Eksempel: a) **NO** - b) **HBA** c) **HE001** d) **G5** e) **26**

¹ Konstruert for vindstyrke opp til 6 Beaufort-skalaen, 13,8 m/sek. og signifikant bølgehøyde opp til 2 meter som maks kan bli 3,4 meter. Typisk brukt i moderate værforhold kystnært og innaskjærs farvann.

² Vekt tom båt inkludert vekt av største anbefalte motor, batteri og anbefalt anker tau & fendere. Vekt for bruk med å transportere båten på henger uten bensin og annen last.

³ Summen av båt pluss maks total last. Som er største nedlastning.

⁴ Lengde båt uten montert utstyr som blant annet fenderlist og badestige.

⁵ Bredder båt uten montert utstyr som blant annet fenderlist og rekkverk.

⁶ Lengde båt med montert utstyr som blant annet fenderlist og badestige.

⁷ Bredder båt med montert utstyr som blant annet fenderlist og rekkverk.

⁸ Maks høyde fra vannlinje til høyeste punkt på båt.

⁹ Maks dyptgående med motor.

*Ved manuell produksjon kan det være avvik på +/-3%

Produksjonsskilt (Buildersplate)

produksjonsskilt er montert lett synlig i forkant av motorbrønn på båten. Den inneholder informasjon som er viktig for din bruk av båten.

- 1) Produsentens navn
- 2) Kontaktinformasjon til produsent
- 3) Fartøykategori
- 4) Maks anbefalt personantall
- 5) Maks last for båten i kg
- 6) CE-merke
- 7) Maks motorstørrelse i kW
- 8) Maks motorvekt i kg
- 9) Modellnavn

Hobby 430 OPEN

The image shows a buildersplate for the Hobby 430 OPEN boat. It features a CE mark (6) and the model name 'HOBBY 430 Open' (9). A box contains the CE category 'C' (3) and the maximum load '5 MAXIMUM 5 + (bag) = 425 kg' (4, 5). Another box shows 'MAX' (8), a propeller icon, '22,4 kW' (7), and '80 kg' (8). At the bottom, the Hobby Boat logo (1) and contact information for Hobby Boat AS (2) are provided: 'Hobby Boat AS, Øyna 1, 5913 Eikangervåg, NORWAY, Tel.: +47 900 71 375'.

Hobby 430 Sport

The image shows a buildersplate for the Hobby 430 Sport boat. It features a CE mark (6) and the model name 'HOBBY 430 Sport' (9). A box contains the CE category 'C' (3) and the maximum load '5 MAXIMUM 5 + (bag) = 425 kg' (4, 5). Another box shows 'MAX' (8), a propeller icon, '22,4 kW' (7), and '80 kg' (8). At the bottom, the Hobby Boat logo (1) and contact information for Hobby Boat AS (2) are provided: 'Hobby Boat AS, Øyna 1, 5913 Eikangervåg, NORWAY, Tel.: +47 900 71 375'.

Maks antall personer

Båten er godkjent for 5 personer. Se teknisk data for mer informasjon. I henhold til krav er gjennomsnitt vekt pr. person 75 kg.

MERKNAD: I henhold til ISO 12217-3 og ISO 6185 (alle deler) tillates halv personkapasitet for et barn opp til 37,5 kg.

ADVARSEL- Ikke overstig det maksimale antallet anbefalte personer. Uavhengig av antall personer om bord, må den totale massen av personer og utstyr aldri overstige den maksimale anbefalte lasten. Bruk alltid setene/oppholdsplassene som er angitt.

Denne båten har blitt vurdert som i stand til å bære mannskapet selv når den er vannfylt.

Last

M_{LDC}: Inkluderer vekten av maksimal motor tillat på båt, maks anbefalt antall personer og utstyr som tas med om bord i båten.

ADVARSEL- Når du laster båten må du aldri gå over maks anbefalt vekt oppgitt av produsent. Vekt må også plasseres jevnt ut over hele båtens areal. Unngå å plassere tunge gjenstander høyt i båten.

Under fart må ikke personer ombord stå oppreist. Dersom en ved stilleliggende aktiviteter må stå oppreist, er det viktig at ikke flere personer står oppreist samtidig.

Motorinformasjon

Maks anbefalt motor på båten er 22,4 kW. Se teknisk data for mer informasjon. Maks tyngde på motor er 80 kg. Båten leveres uten motor, se brukerhåndbok fra motorleverandør som gjelder vedlikehold og sikker bruk.

ADVARSEL- Båten må ikke brukes med større motor enn produsenten har angitt.

ADVARSEL- Båten må ikke opereres med negativ trim i stor fart, da den kan legge seg over i siden, og en kan få en ustabil sving.

Bruk negativ trim for lettere å få båten opp i plan, og i urolig sjø.

Sikkerhet og utrustning

Selvlensing

Båten er utstyrt med selvlensing. I akterbenken finnes en kuleventil med hendel for å åpne/stenge for dreneringen. Ventilen er i åpen posisjon på bildet. Se under for illustrasjon.

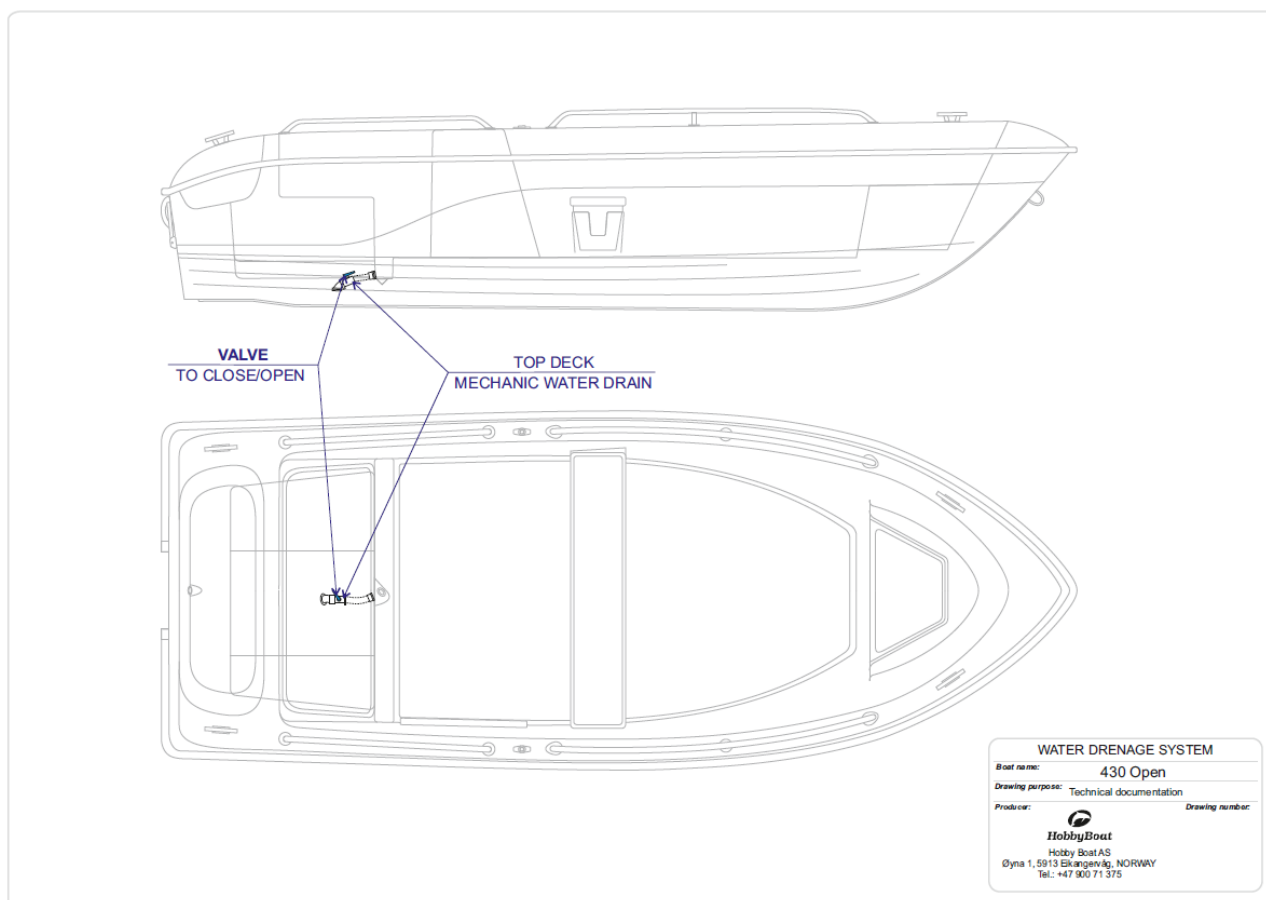


ADVARSEL- Ventilen skal alltid være *stengt* under bruk av båten og *åpen* ved fortøyd båt.

Pass på at ikke kuleventil tetter seg med løv eller andre fremmedlegemer.

Dersom ventilen går tregt, eller viser tegn til lekkasje må den skiftes. Den er ikke reparerbar.

Lensesystem for Hobby 430 Open



Lensesystemet for Hobby 430 Sport er identisk med 430 Open.

Lensesystem innerskrog

Hobby 430 må lense manuelt med bøtte, øsekar eller svamp gjennom luken i benken akter.

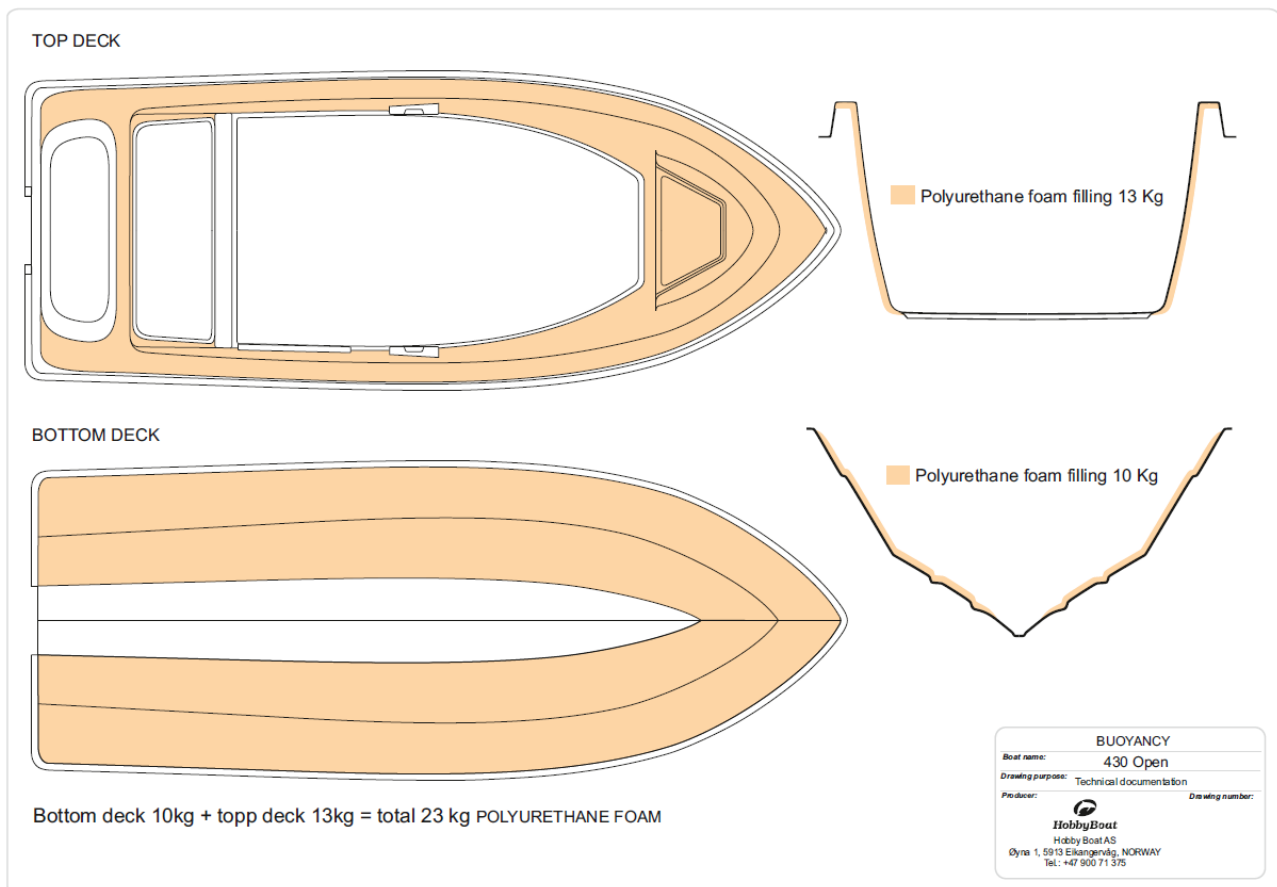
FORSIKRTIG- Oljeholdig lensevann må aldri lense ut i naturen.

ADVARSEL- Det er eierens/føreren ansvar å ha minst en bøtte eller øse om bord, sikkert oppbevart mot utilsiktet tap.

Stabilitet og oppdrift

Båten er testet i henhold til ISO 12217-3.

Det er polyurethanskum under dørken. Se illustrasjon under for plassering. Det er svært viktig at dette ikke blir skadet på noen måte. Skummet må ikke fjernes eller endres.



Ta alltid en årlig kontroll på at det ikke er samlet kondens i området, gjerne ved å løfte båten sideveis, og baugen litt, slik at eventuelt kondensvann kommer akterover til lensepunktet.

ADVARSEL- Når du laster båten må du aldri gå over maks anbefalt vekt oppgitt av produsent. Vekt må også plasseres jevnt ut over hele båtens areal. Unngå å plassere tunge gjenstander høyt i båten. Endring av vekt om bord påvirker stabiliteten.

ADVARSEL- Lense alltid båten tom for vann før bruk.

ADVARSEL- I hardt vær må luker stenges.

FORSIKTIG- Stabiliteten kan reduseres ved tauing eller løfting av tunge gjenstander.

FORSIKTIG- Brytende sjø kan utgjøre en fare for stabiliteten.

Motor og drivstoffsystem

Utenbordsmotor

Denne båten er beregnet for montering av utenbordsmotor. Studer motorens bruksanvisning som gir opplysninger om trygg håndtering og vedlikehold. For de motorene som skal boltes i akterspeilet er det særdeles viktig at boltene monteres med fugemasse.

ADVARSEL- Det må ikke monteres større motor enn produsenten anbefaler.

Drivstoffsystem

Under luken i benken akter er det avsatt plass for portabel bensintank. Denne båten leveres uten bensintank fra produksjon. Pass på at det leveres godkjent bærbar bensintank og bensinslange sammen med motoren.

ADVARSEL-

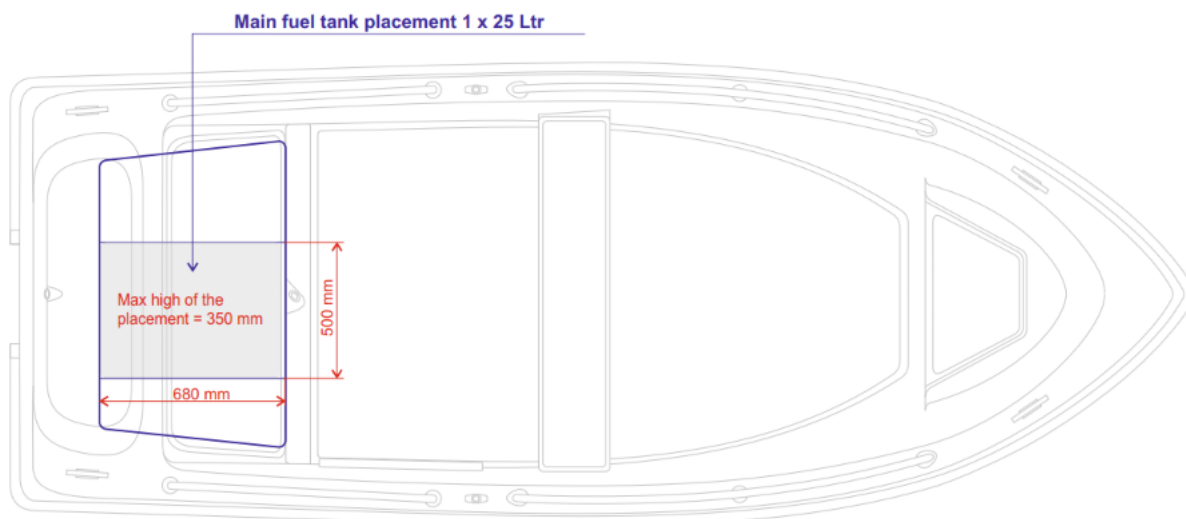
- Ta alltid den løse bærbare tanken på land under fylling av bensin.
- Tank aldri bensin mens du røyker.
- Tank aldri bensin når ild/gnist finnes i nærheten.

ADVARSEL- Ved ettermontering av bensinfilter i båt:

- Godkjent bensinfilter må brukes.
- Forsikre at bensinslange som brukes er merket med ISO 7840 Marinefuel A1.
- Bruk doble rustfrie slangeklemmer.
- Metaller med forskjellig spenning skal ikke kombineres.
- Trykktest system/slange før det tas i bruk.

FORSIKTIG-

- Bensintank og reservetank må kun oppbevares i rom beregnet for dette. **Se bilde.**



Rommet for bensintanken er ventilert med to ventilrister. Påse at disse ristene ikke blir tildekket på noen måte.

Forebyggende brannvern

ADVARSEL- Røyking eller annen åpen ild må ikke forekomme der bensin oppbevares eller håndteres.

MERKNAD- Kontroller bensinsystem i båten før bruk for å sikre at det ikke er lekkasje.

Elektrisk system

Elektrisk system

Hobby 430 er ikke utstyrt med elektrisk anlegg. Derimot er den forberedt for dette, da det er montert trekkerør for enkelte kabler, samt integrert plass for batteri.

Dersom det monteres ekstra utstyr, anbefales det å bruke tilrettelagte koblingspunkter for dette. Pass på kapasiteter og kabeltverrsnitt. Foreta en gjennomgående kontroll av hele det elektriske anlegget minst annethvert år. Utføres av kompetent person.

ADVARSEL- Det er viktig at ved ettermontering blir brukt gnistsikker batteribryter, dersom denne monteres i batterikasse eller i nærheten av bensintanken.

ADVARSEL- Aldri arbeid med båtens elektronikk når strømmen er på.

ADVARSEL- Aldri modifier båtens elektriske system uten riktig kunnskap.

ADVARSEL- Aldri sett inn større sikring enn den originale.

ADVARSEL- Aldri installer eller bytte elektriske komponenter uten riktig kunnskap.

ADVARSEL- Aldri utfør installasjon eller reparasjon uten kunnskap om dette. Feilaktig håndtering av båtens elektriske system kan føre til brannfare.

ADVARSEL- Aldri monter inn utstyr uten å være sikker på at kapasiteten på det elektriske anlegget er tilstrekkelig.

MERKNAD- Forlat båten med strøm avkoblet når den ikke brukes.

Håndtering av båten

Denne båten er designet og bygget for designkategori C. Det betyr at den ikke må brukes ved vindstyrker over 13,7m/s og 2m signifikant bølgehøyde. Dette betyr at gjennomsnittlig høyde på de høyeste 33 % av bølgene i et gitt område er 2 meter.

Ikke plasser personer eller utstyr på en slik måte at tilstrekkelig sikt ikke oppnås under normal gange. Ved unormal bruk må det utvises ekstra forsiktighet, og eventuell utkikk må etableres.

Juster trimvinkel på motoren for å få båten til å gi best egenskaper. Løft baugen i tung sjø og ved gange i medsjø. Feil trimvinkel kan påvirke båtens egenskaper negativt.

Fordel laster jevnt i båten, og lavest mulig. Påse at ikke lasten påvirker trimvinkel og sikt negativt.

Ikke bruk båten i en fart hvor du ikke lenger har fullstendig kontroll over fartøyet. Dette gjelder også ved gange i høy sjø og redusert sikt.

Unngå hurtige fartsendringer. Lær båten å kjenne i overgangen mellom deplasementsfart og til planende fart (planingsterskelen).

ADVARSEL- Ved gange i området mellom deplasement og planing kan det være utilstrekkelig sikt. Utvis derfor spesielt stor forsiktighet.

Vurder bruken av båten i høy sjø, eller sterk vind. Ta ingen sjanser.

Utvis stor forsiktighet ved bruk i nedsatt sikt. Båten er ikke utrustet med navigasjonslys, og skal derfor ikke brukes i dårlig sikt eller mørke.

Ikke operer båten i maks fart i trange farvann eller sterkt trafikkerte områder. Reduser hastigheten slik at ikke bølger er til fare for deg selv og andre. Følg lokale sjøveisregler og fartsbegrensninger. Sørg for å alltid ha plass nok til å stoppe og svinge unna eventuelle farer.

Under kjøring

- Det er viktig at dødmannsnoren alltid brukes.
- Bruk aldri en motor som er større enn anbefalt av produsenten.
- Overvåk at båten ikke kjøres i for høy fart i forhold til forholdene og skrogets begrensninger.
- Unngå knappe svinger i høy fart.
- For komfort og sikkerhet; reduser farten i høy sjø.

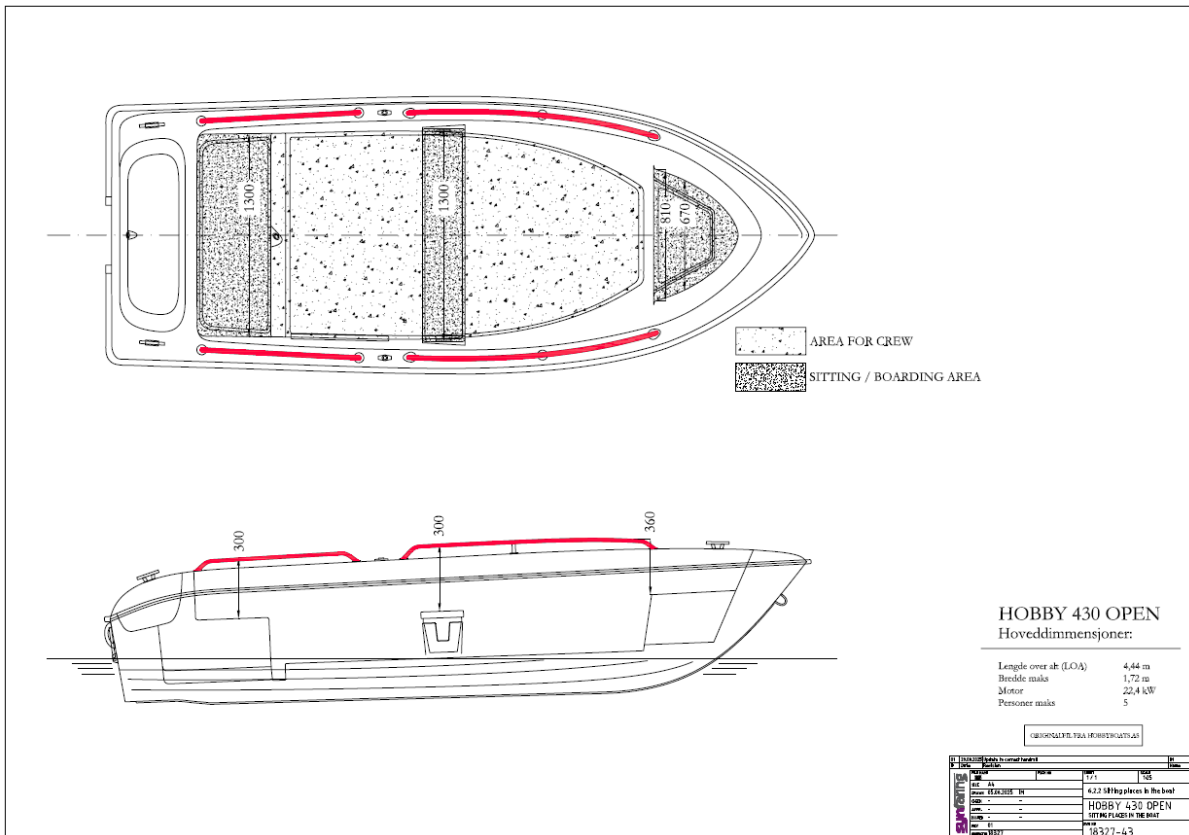
Start av motor

Båten er montert med utenbordsmotor som er installert med sikkerhetsfunksjon slik at motoren ikke kan starte når den står i gir. Se motorprodusentens instruksjonsbok.

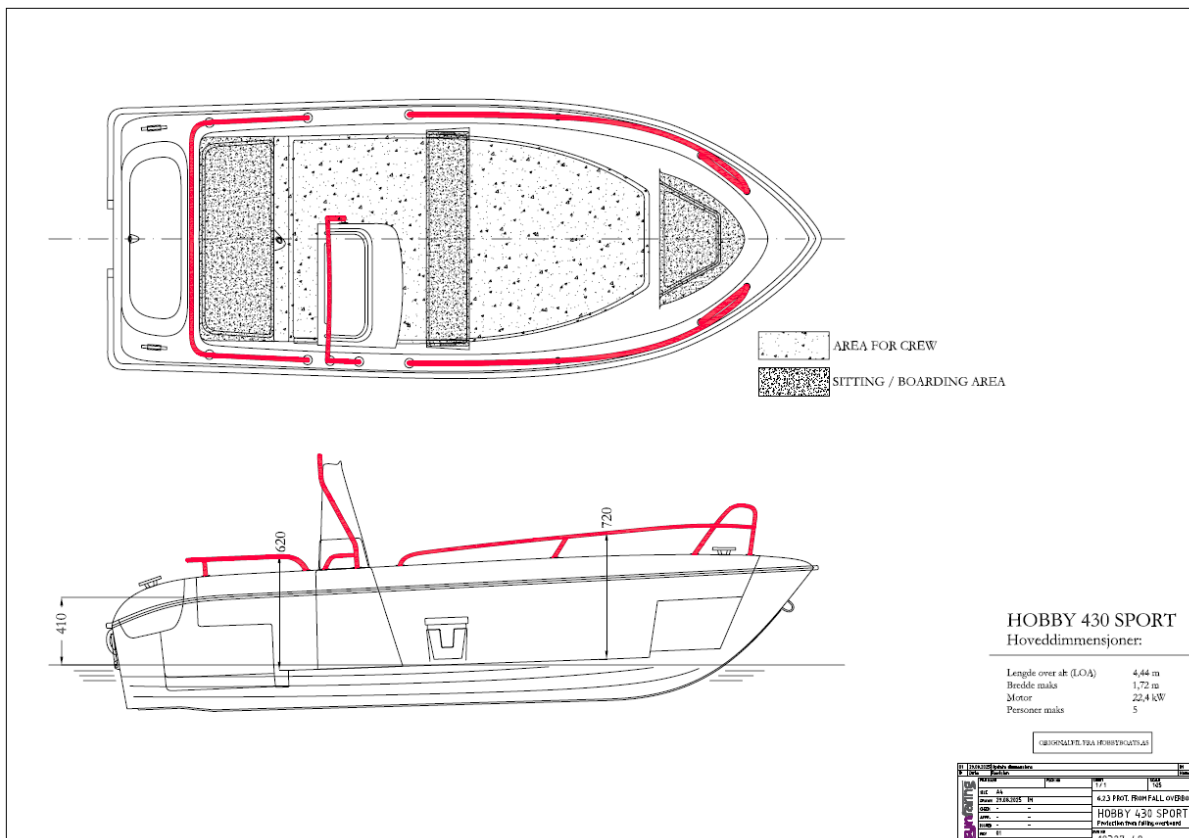
Mann overbord; forebygging og redning

Ved bruk av båten er det viktig at du er innenfor båtens arbeidsområde anbefalt av produsenten for å unngå å falle over bord. Markert i illustrasjon under.

Hobby 430 OPEN



Hobby 430 Sport



Rekkverkene på begge sider av rekken er i rustfritt stål og montert med skruer gjennom laminatet og ned i innstøpt vannfast kryssfiner. Høyden fra det innvendige dekket er mer enn 600 mm.

På Hobby 430 Sport er det også håndtak i rustfritt stål montert på styrekonsollen og ført rundt frontruten for å gi gode grep når man står. Håndtaket er boltet gjennom konsollens laminat og montert med bolter og store skiver. I fart er dette håndtaket kun til bruk for passasjer på akterbenken å holde seg fast i. På rekka ved siden av sitteplassen i baugen fortøyningsklamper på begge sider, som skal brukes som håndtak for passasjer.

Se røde detaljer på illustrasjon for håndgrep. Det anbefales at en alltid holder seg fast under fart.

På styrbord side av akterspeilet er det nederst montert et kraftig stigtrinn, og et separat håndgrep. Dette er for å komme seg opp fra sjøen. Se blå detaljer på illustrasjonen.

I tillegg er førtøyningsklampen på styrbord side for ytterligere håndtak.

Miljø

Som båtfører har du et ansvar for å minimere påvirkningen på miljøet. Sørg for at drivstoffpåfylling skjer forsiktig for å unngå bensinsøl i vannet. Bruk en trakt eller dryppfri tut, og ha absorberende materiale tilgjengelig i tilfelle søl. Unngå å slippe olje, fett eller annet avfall i vannet – alt avfall skal tas med til land og leveres på egnet avfallsstasjon. Ved bruk av utenbordsmotor, vær oppmerksom på støy og eksos som kan forstyrre dyreliv og andre brukere av vannet. Velg miljøvennlig drivstoff når mulig og hold motoren godt vedlike for å redusere utslipp. Vær spesielt oppmerksom i sensitive naturområder som våtmarker og skjærgårder. Fartsbegrensninger og regler for verneområder skal alltid følges. Respekter naturen rundt deg ved å etterlate stedet like rent som du fant det.

Ankring, fortøyning og tauing

Ved ankring, fortøyning og tauing skal du bruke pullerter beregnet for dette.

Bergings- eller fortøyningstau må alltid festes til "strong points" på båten. Disse punktene er spesielt forsterkede festepunkter. Tau må aldri festes direkte på andre komponenter, da disse ikke er designet for slike belastninger og kan føre til skader på båten.

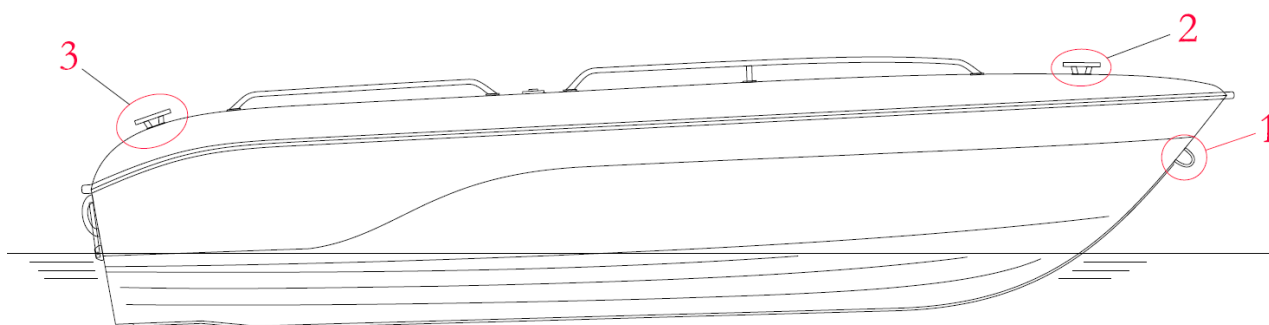
ADVARSEL- Styrken på slepeline og fortøyningstau må aldri overstige 80% av kapasiteten på pullertene og U-bolten i baugen. Dette utgjør 1100kg for slepeline i U-bolt, 900kg per pullert framme og 750kg per pullert akter.

MERKNAD- Slepeline bør alltid sette fast med et slippstikk, slik at det hurtig kan løses ut. Alternativt må egnet kniv være tilgjengelig.

Sørg for at tauet er i god stand og dimensjonert for belastningen, og at det er riktig sikret for å unngå skade på både båt og mannskap. Det anbefales alltid å bruke rykkutjevner på slepetauet. Ved tauing anbefales det primært å bruke løkken i baugen (7) og så må farten holdes moderat, under 8 knop, og tilpasses værforholdene for å redusere belastningen på slepetau og slepepunktene.

Båtbrukeren er ansvarlig for å ha egnede liner eller tau ombord, med tilstrekkelig styrke.

MERKNAD- Slepepunkt (Strong points) er markert med nummer 1, 2 og 3 i illustrasjonen på 430 Open modellen under og er tilsvarende på begge modellene.



Slepepunktet (1) er dimensjonert for største last på 1030kg, mens pullertene framme (2) er dimensjonert for maks 850kg. Pullertene bak (3) er dimensjonert for maks 710kg.

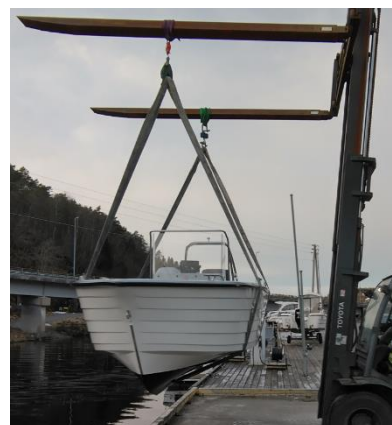
Løft og frakt av båt på henger

Ved løfting av båten, juster løftestroppene slik at båten er horisontal ved løfting. Se illustrasjonsbilde. Legg om mulig beskyttelse mellom løftestroppene og båten. Bruk alltid lange stropper, eller skrev.

ADVARSEL- Ikke stå under løftet!

Transport av båten, når båten transporteres på henger skal båtens vekt hvile på rullene i sentrum av henger, juster sidestøttene for å unngå forskyvninger. Glem ikke å feste stroppene og påse at det ikke er løse gjenstander i båten under transport. Det er viktig å bruke henger som er dimensjonert og tilpasset båtens vekt og skrogform.

ADVARSEL – Bruk ikke henger som ikke er godkjent eller er underdimensjonert da det kan føre til potensielt farlige situasjoner.



Produsentinfo

Hobby Boat A/S - Øyna 1 - 5913 Eikangervåg - www.hobbyboat.no